

**A. ΚΕΙΜΕΝΟ**

**Ένα διδακτικό παράδειγμα από τη φύση**

**Μέγας Βασίλειος, Όμιλαιο είο τήν Έξαήμερον 7.3**

Πολύ συχνά στις παραινέσεις τους οι Πατέρες της Εκκλησίας χρησιμοποιούν παραδείγματα από τη φύση, για να κάνουν περισσότερο σαφή την ηθική διδασκαλία τους. Σε ένα κήρυγμά του ο Μέγας Βασίλειος (329-378 μ.Χ.) χρησιμοποιεί το παράδειγμα του κάβουρα που επιστρατεύει την πονηριά και την εφευρετικότητά του προκειμένου να εξασφαλίσει τη λεία του. Είναι εξαιρετικά ενδιαφέρων ο τρόπος με τον οποίο ο ιεράρχης αντιστρέφει το συμπέρασμα της αλληγορίας και εξηγεί στους πιστούς ποια είναι η ενδεδειγμένη προσέγγιση προς τον συνάνθρωπο.

Ό καρκίνος τής σαρκός έπιθυμεί του όστρέου· αλλά δυσάλωτος ή άγρα αύτω δια τήν περιβολήν του όστράκου γίνεται. Άρραγεί γάρ έρκίω τὸ άπαλὸν τής σαρκός ή φύσις κατησφαλίσατο. Διὸ και όστρακόδερμον προσηγόρευται. Καί έπειδὴ δύο κοιλότητες άκριβῶς άλλήλαις προσηρμοσμένοι τὸ όστρεον περιπτύσσονται, άναγκαίως άπρακτοί είοιν αι χηλαί του καρκίνου. Τί οὖν ποιεί; Όταν ίδη έν άπηνέμοις χωρίοις μεθ' ήδονής διαθαλπόμενον, και προς τήν άκτίνα του ήλιου τὰς πτυχὰς έαυτου διαπλώσαντα, τότε δὴ λάθρα ψηφίδα παρεμβάλων, διακωλύειτὴν σύμπτυξιν, και εύρίσκειται τὸ έλλειπὸν τής δυνάμεως δια τής έπινοίας περιεχόμενος. [...]

Έγὼ δέ σε βούλομαι τὸ ποριστικὸν και εύμήχανον τῶν καρκίνων ζηλοῦντα, τής βλάβης τῶν πλησίον άπέχεσθαι. Τοιοῦτός έστιν ὁ προς τὸν άδελφὸν πορευόμενος δόλω, και ταίς τῶν πλησίον άκαιρίαις έπιπιθέμενος, και ταίς άλλοτρίαις συμφοραίς έντρυφῶν.

## ΜΕΤΑΦΡΑΣΗ

Ὁ καρκίνος ἐπιθυμεί τῆς σαρκὸς τοῦ ὀστρέου·  
Ὁ κάβουρας ἐπιθυμεί τὴν σάρκα τοῦ στρείδιου·

ἀλλὰ ἡ ἄγρα γίνεται αὐτῷ δυσάλωτος  
ἀλλὰ τὸ κυνήγι γίνεται γι' αὐτὸν δύσκολο στὴ σύλληψη

διὰ τὴν περιβολὴν τοῦ ὀστράκου.  
ἐξαιτίας τοῦ σκληροῦ περιβλήματος τοῦ ὀστρακόδερμου

ἡ γὰρ φύσις κατησφαλίσατο τὸ ἀπαλὸν τῆς σαρκὸς ἄρραγεῖ ἐρκίω.  
γιατὶ ἡ φύση διασφάλισε τὴν ἀπαλότητα τῆς σάρκας με ἀθραυστο περίβλημα.

Διὸ καὶ προσηγόρευται ὀστρακόδερμον.  
Γι' αὐτὸ καὶ ἔχει ὀνομαστῆ ὀστρακόδερμο.

Καὶ ἐπειδὴ δύο κοιλότητες προσηρμοσμέναι ἀλλήλαις ἀκριβῶς  
Καὶ ἐπειδὴ τὰ δύο κελύφη που συναρμόζονται μεταξύ τους ἀπόλυτα

περιπτύσσονται τὸ ὄστρεον,  
αγκαλιάζουν τὸ στρείδι,

ἀναγκαίως αἱ χηλαὶ τοῦ καρκίνου εἰσὶν ἄπρακτοί.  
ἀναγκαστικά οἱ δαγκάνες τοῦ κάβουρα εἶναι ἀναποτελεσματικές

Τί ποιεῖ οὖν;  
Τι κάνει λοιπόν;

Ὅταν ἴδῃ διαθαλλόμενον μεθ' ἡδονῆς ἐν ἀπηνέμοις χωρίοις,  
Ὅταν δεῖ νὰ ζεσταίνεται με εὐχαρίστηση σὲ ἀπάνεμα μέρη,

καὶ διαπλώσαντα τὰς πτυχὰς ἑαυτοῦ πρὸς τὴν ἀκτῖνα τοῦ ἡλίου,  
καὶ νὰ ἔχει ἀνοίξει τὸ κέλυφος τοῦ πρὸς τὴν ἀκτῖνα τοῦ ἡλίου,

τότε δὴ παρεμβαλὼν λάθρα ψηφίδα,  
τότε βέβαια ἀφοῦ βάλει ἀνάμεσα στὴς πτυχὲς κρυφά ἓνα πετραδάκι

διακωλύει τὴν σύμπτυξιν,  
ἐμποδίζει τὸ κλείσιμο,

καὶ εὐρίσκεται περιεχόμενος τῆς δυνάμεως  
καὶ παρουσιάζεται νὰ ἀποκτᾷ τὴ δύναμη

τὸ ἐλλεῖπον διὰ τῆς ἐπινοίας. [...]  
που τοῦ λείπει ἐξαιτίας τῆς εφευρετικότητάς του.

Ἐγὼ δὲ βούλομαι σε  
Καὶ ἐγὼ θέλω ἀπὸ σένα

ζηλοῦντα τὸ ποριστικὸν καὶ εὐμήχανον τῶν καρκίνων,  
ἐνὼ θαυμάζεις τὴν εφευρετικότητα καὶ τὴν ἐπινοητικότητα τῶν κάβουρων,

**ἀπέχεσθαι τῆς βλάβης τῶν πλησίων.**  
να αποφεύγεις να κάνεις κακό στο διπλανό σου.

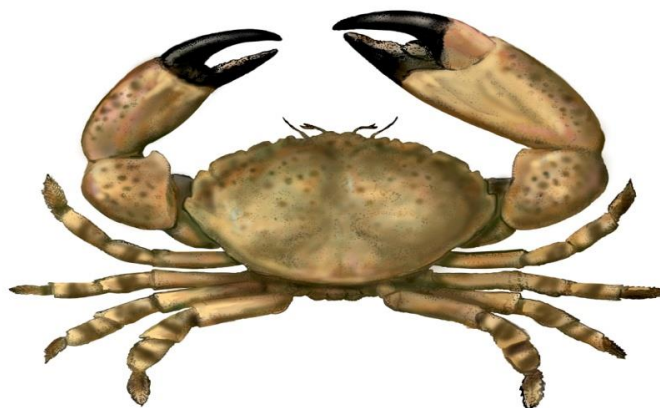
**Τοιοῦτός ἐστίν ὁ πορευόμενος δόλω πρὸς τὸν ἀδελφόν,**  
Τέτοιος είναι αυτός που πλησιάζει με δόλο τον συνάνθρωπο του,

**καὶ ἐπιτιθέμενος ταῖς ἀκαιρίαις τῶν πλησίων,**  
και επωφελεῖται από τις κακοτυχίες των άλλων,

**καὶ ἐντρυφῶν ταῖς ἀλλοτρίαις συμφοραῖς.**  
και ευχαριστεῖται με τις ξένες συμφορές.

### **Ερωτήσεις κατανόησης**

1. Ποιο τέχνασμα χρησιμοποιεῖ ο κάβουρας προκειμένου να γευθεῖ τη σάρκα του οστράκου;
2. Ποια συμπεριφορά αναμένει ο Μέγας Βασίλειος από ὅσους παρακολουθοῦν την ομιλία του;
3. Γιατί είναι δύσκολο για τον κάβουρα να φάει το στρείδι;
4. Γιατί είναι αναποτελεσματικές οι δαγκάνες του κάβουρα;
5. Πότε ανοίγει το ὄστρακο, το κέλυφος του;
6. Πῶς αντισταθμίζει ο κάβουρας τη δύναμη που του λείπει;
7. Ποια είναι η συμβουλή που δίνει ο Μ. Βασίλειος στους ακροατές του;
8. Ποιες ανθρώπινες συμπεριφορές επισημαίνονται που θυμίζουν την πρακτική του κάβουρα;



## Γ. ΓΡΑΜΜΑΤΙΚΗ

### ΑΠΑΡΕΜΦΑΤΑ ΚΑΙ ΜΕΤΟΧΕΣ ΜΕΣΗΣ ΦΩΝΗΣ ΒΑΡΥΤΟΝΩΝ ΡΗΜΑΤΩΝ

#### Απαρέμφατα Μέσης Φωνής

	ΕΝΕΣΤΩΤΑΣ	ΜΕΛΛΟΝΤΑΣ	ΑΟΡΙΣΤΟΣ	ΠΑΡΑΚΕΙΜΕΝΟΣ
ΦΩΝΗΕΝΤΟΛΗΚΤΑ	-εσθαι λύεσθαι	-σεσθαι λύσεσθαι	-σασθαι λύσασθαι	-σθαι λελύσθαι
ΟΥΡΑΝΙΚΟΛΗΚΤΑ	-εσθαι πράττεσθαι	-ξεσθαι πράξεσθαι	-ξασθαι πράξασθαι	-χθαι πεπρᾶχθαι
ΧΕΙΛΙΚΟΛΗΚΤΑ	-εσθαι γράφεσθαι	-ψεσθαι γράψεσθαι	-ψασθαι γράψασθαι	-φθαι γεγράφθαι
ΟΔΟΝΤΙΚΟΛΗΚΤΑ	-εσθαι πείθεσθαι	-σεσθαι πείσεσθαι	-σασθαι πείσασθαι	-σθαι πεπεΐσθαι

#### Παρατηρήσεις:

- Το απαρέμφατο του **αορίστου** δεν παίρνει αύξηση.
- Το απαρέμφατο του **παρακειμένου** διατηρεί τον αναδιπλασιασμό.
- Το απαρέμφατο του **παρακειμένου** στη Μ.Φ. τονίζεται πάντα στη παραλήγουσα.

#### Μετοχές Μέσης Φωνής

	ΕΝΕΣΤΩΤΑΣ	ΜΕΛΛΟΝΤΑΣ	ΑΟΡΙΣΤΟΣ	ΠΑΡΑΚΕΙΜΕΝΟΣ
ΦΩΝΗΕΝ.	-όμενος, -η, -ον λυόμενος	-σόμενος, -η, -ον λυσόμενος	-σάμενος, -η, -ον λυσάμενος	-μένος, -η, -ον λελυμένος
ΟΥΡΑΝΙΚ.	-όμενος, -η, -ον πραττόμενος	-ξόμενος, -η, -ον πραξόμενος	-ξάμενος, -η, -ον πραξάμενος	-γμένος, -η, -ον πεπραγμένος
ΧΕΙΛΙΚ.	-όμενος, -η, -ον γραφόμενος	-ψόμενος, -η, -ον γραψόμενος	-ψάμενος, -η, -ον γραψάμενος	-μμένος, -η, -ον γεγραμμένος
ΟΔΟΝΤΙΚ.	-όμενος, -η, -ον ψευδόμενος	-σόμενος, -η, -ον ψευσόμενος	-σάμενος, -η, -ον ψευσάμενος	-σμένος, -η, -ον έψευσμένος

#### Παρατηρήσεις:

- Η μετοχή του **αορίστου** δεν παίρνει αύξηση.
- Η μετοχή του **παρακειμένου** διατηρεί τον αναδιπλασιασμό.
- Το αρσενικό και το ουδέτερο γένος όλων των μετοχών στη Μέση Φωνή κλίνονται σύμφωνα με τη Β΄ κλίση, ενώ το θηλυκό σύμφωνα με τα θηλυκά της Α΄ κλίσης.

## ΣΥΝΤΑΚΤΙΚΟ

### 1. Το υποκείμενο του απαρεμφάτου

Όσον αφορά το υποκείμενο του απαρεμφάτου μπορούμε να διακρίνουμε δύο είδη σύνταξης:

- **Ταυτοπροσωπία:** έχουμε όταν το υποκείμενο του απαρεμφάτου είναι το ίδιο με το υποκείμενο του ρήματος.

π.χ. Κῦρος ἐλέγετο ἄριστος εἶναι ἄρχων.

Υρ                      Ρ                      Αρ

- **Ετεροπροσωπία:** έχουμε όταν το υποκείμενο του απαρεμφάτου δεν είναι το ίδιο με το υποκείμενο του ρήματος. Τότε το υποκείμενο του απαρεμφάτου βρίσκεται σε αιτιατική.

π.χ. Οἱ παλαιοὶ ἐνόμιζον τοὺς ἀστέρας εἶναι θεοί.

Υρ                      Ρ                      Υαπ.                      Αρ



### 2. Το υποκείμενο της μετοχής

Το υποκείμενο της μετοχής βρίσκεται στο ίδιο γένος, στον ίδιο αριθμό και στην ίδια πτώση με τη μετοχή.

Μια **επιρρηματική** μετοχή ανάλογα με το υποκείμενο της μπορεί να χαρακτηριστεί ως συνημμένη ή απόλυτη.

- **Συνημμένη:** όταν το υποκείμενο της μετοχής έχει και κάποια άλλη συντακτική θέση μέσα στην πρόταση.

π.χ. Ἐπορεύετο Κῦρος τον Εὐφράτην ἐν δεξιᾷ ἔχων.

Ρ                      Υρ                      Μτχ  
Υμτχ

- **Απόλυτη:** όταν το υποκείμενο της μετοχής δεν έχει άλλη συντακτική θέση μέσα στην πρόταση.

- π.χ. Δρυός πεσούσης πᾶς ἀνὴρ ξυλεύεται.

Υμτχ                      Μτχ                      Υρ                      Ρ

#### Παρατηρήσεις:

- ✓ Η απόλυτη μετοχή εκφέρεται με γενική αν ανήκει σε προσωπικό ρήμα και με αιτιατική αν ανήκει σε απρόσωπο ρήμα.
- ✓ Μόνο η **επιρρηματική** μετοχή είναι **απόλυτη**. Η **επιθετική** και η **κατηγορηματική** είναι πάντα **συνημμένες**.